

使用说明书

SY-3300/SY-3000

美健·追求全民健康100岁



销售商:北京中韩美健医疗器械有限公司
地 址:北京市昌平区天通西苑二区19号楼三层

 全国免费服务热线
400 811 6596

生产商:河北顺元美健医疗器械有限公司
地 址:河北省张家口市怀来新兴产业示范园区人工智能产业港5号楼

河北顺元美健医疗器械有限公司
Hebei Shunyuan Migun Medical Instrument Co., Ltd.

尊敬的美健用户：

非常感谢您使用美健SY系列健康垫。
为了确保您和家人的安全，使用前请仔细阅读本说明书。确保正确使用。
仔细阅读后请妥善保管，在使用过程中不太清楚时，可以作为参考。
谢谢。

目 录

- 安全须知
- 警告
- 注意

· 产品结构	11
· 温控器说明	12
· 产品配置及性能、使用目的	14
· 使用前的准备事项	15
· 使用方法及操作程序	
· 第一次使用健康垫时	16
· 调节健康垫的设定温度时	17
· 第一次使用透光器（15球、2球）时	19
· 第一次调节透光器（15球、2球）的设定温度时	21
· 安全装置及其他/使用后产品的保存及管理方法	22
· 保存条件/环境条件/清洁方法	23
· 错误提示	24
· 故障诊断及处理方法	25
· 关于A/S	26

安全须知

使用前，请务必阅读【安全须知】后正确使用。
在这里标注的注意事项，记载了关于安全的重要内容，请务必遵守。
在本说明书中将不正确处理带来的危险程度分为如下三个等级。



忽略此标志，做出不正确的处理时，可能会导致死亡或者重伤的危险。



忽略此标志，做出不正确的处理时，可能会导致死亡或者重伤。



忽略此标志，做出不正确的处理时，将会受到重伤，或者导致重大损失。



除具有美健A/S资格的技术人员外，其他人不得随意拆卸、修理、改造。可能会导致触电或引起异常故障



除具有美健A/S资格的技术人员外，其他人不得随意拆卸、修理、改造。可能会导致触电或引起异常故障

本说明书的内容可根据公司情况进行更改，无需事先通知

■ 为安全正确地使用本产品，事先防止危险事故的发生，需严格遵守下列警告事项。

- 针对可能会导致危险的细节和操作引起关注的操作符。
- 标注此标志的部分，应注意阅读，并按指示操作，防止危险发生。

警告

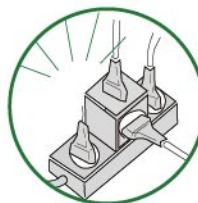
电源及安装



额定电压为AC220V/50Hz。电源插头必须使用AC220V专用插座。故障及漏电时，可能会导致触电危险。



请正确插入电源插头，以免发生接触不良。



请勿将本产品与其他电器产品（电热毯、加热器）共同使用一个电源插座。插座过热可能会导致火灾的发生。



拔插头时请勿牵拉电源线。电源线损坏将导致火灾及触电危险。若电源线已损坏，为防止危险发生，请停止使用，并向购买处或者总部咨询更换电源线。



如需使用延长线，请使用符合规格的延长线，不要损坏电源线，不要加工，不要过度弯曲，不要让重物压住。电源线损坏将会引起火灾及触电危险。



电源插头应始终保持清洁，避免粘上异物。若在损坏及粘有异物的状态下使用，将会引起火灾或触电危险。



请勿用湿手插拔电源插头，将会有触电危险。



清洁保养本产品时，请拔出电源插头，以免发生触电危险。

警告

使用及地点



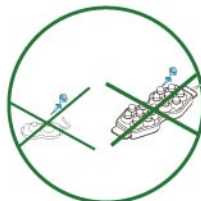
在产品沾水或潮湿状态下请勿使用本产品，以免造成触电危险。



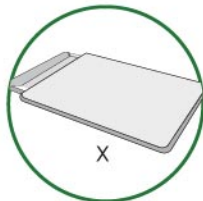
产品出现异常时，请立即停止使用，并咨询购买处或客服部。



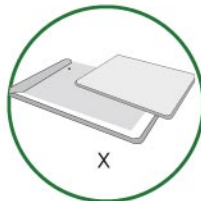
透光器外壳或连接线损坏时，请停止使用，并咨询客服部。若在损坏的状态下继续使用，将引起火灾等危险。



一 绝对不可以取下灯泡，以免引起触电危险。
一 向客服部进行咨询。
一 不要将透光器放在健康垫上使用。



不要将透光器放置在健康垫上面后盖上被子。



盖上被子后长时间搁置将会发热，请在外出时关闭电源。

婴幼儿或老人在无人监护的情况下使用时，应将温度调至40℃以下，并经常检查温度。如果不能移动身体的状态下长时间使用，可能会导致灼伤。

注意

电源及安装



电源线要避开人员经常走动的地方，以免踩踏。不要放在高温潮湿的地方。



雷雨天时请拔出电源插头。



不使用产品时，请拔掉电源插头。这样可以提前预防漏电、火灾等电器事故的发生。



将电源插头从插座拔出后，请至少等待一分钟后再连接电源插头。否则，可能会导致系统故障。



请不要在室外使用，避免暴露在阳光下。



咨询/A/S

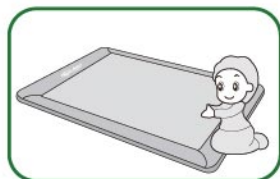
搬运本产品时，请抬起搬运。若搬运过程中掉落或者受到剧烈震荡，请及时向采购点或者就近的客服部联系，经过检查后继续使用，以免因故障造成事故的发生。



不要把易燃易爆物品放在产品周围，以免造成火灾危险。



类似于酸（acid）的腐蚀性物质，请远离本产品。以免因产品受到腐蚀而引发故障。



使用健康垫时，如果皮肤直接接触健康垫，请将温度调至40°C以下。若温度太高，可能会有灼伤的危险。

注意

使用及地点 (不要弄皱、折叠健康垫)



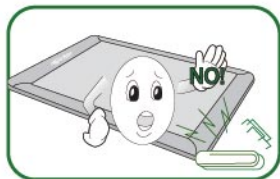
不要与尖锐或锋利的物体接触并造成划痕。以免因产品损坏而引发触电危险的发生。



产品上面不要放置任何物品。



在高温状态下长时间使用，可能会导致皮肤灼伤，请注意。



请不要用尖锐的针、别针、等穿刺，也不能让他们进入温控器内，以免造成产品损坏，最终导致产品故障。



请不要在产品周围或者旁边放饮料。以免饮料洒出后给产品造成恶劣影响，或导致短路引发火灾。

-请不要在正在使用的产品上面同时使用其他产品，以免造成产品损坏及引起火灾危险。

-将被子折叠后放置在部分健康垫上面或者放置较重的东西，该部分就会热量集中，将导致火灾及产品破损。

-请勿在折叠床上使用，若要在折叠床上使用，需注意健康垫和电源线被压或者被折叠。



请远离火烛或温热用品，以免造成触电或者火灾危险。



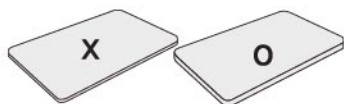
使用过程中，请勿在周边吸烟，以免烟灰掉落，造成产品损毁或者引发火灾。



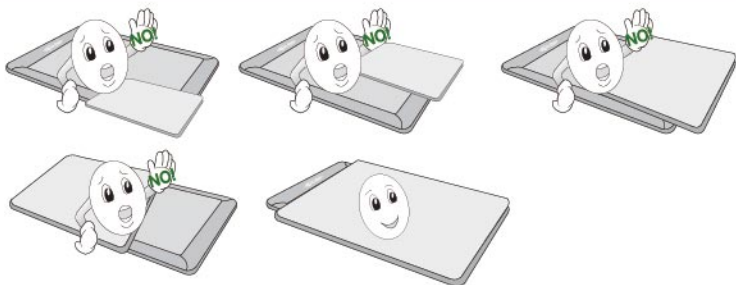
睡觉时，请将温度设为37°C以下。

注意

使用及地点



使用健康垫时，比起薄垫最好使用棉被。
(有重量感的垫子更佳) 健康垫的表面温度极为重要。



被子大小可以选择完全盖住百岁石为宜。



窗口下面
(X)



出入门前
(X)



宽敞的客厅
(X)



风扇下面
(X)

有凉风的地方会影响到健康垫的温度上升，使用健康垫时请远离窗口、风扇等产生凉风的地方。

必须熟练掌握使用方法后再使用。

注意

儿童接触本产品时有可能会发生如下危险。



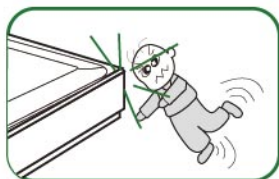
儿童拿着透光器连接线或电源线缠绕在脖子上玩耍时，有可能引起窒息及触电危险。



在咬开电源线或用力划开电源线时，将导致触电及火灾的危险。



不使用透光器的情况下，请关闭电源。孩子嘴里放入已加热的透光器外壳，可能会导致灼伤。



婴幼儿在产品周围玩耍时，摔倒可能会被产品的边角碰伤。



在产品上面玩耍时，请小心摔倒受伤。



父母或看护人员未能提前设定温控器或者孩子还未充分学会温控器的安全使用方法时，请不要让孩子使用。



使用透光器时，透光器表面比较烫，请不要直接接触皮肤，用手巾或者布包上后再使用。



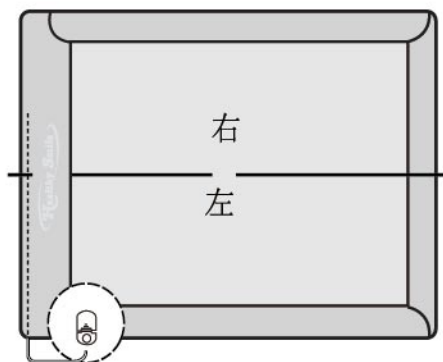
拿着透光器玩耍时，存在透光器掉落造成外伤的危险。

注意

使用时的注意事项

1. 不使用产品时，请关闭温控器的电源。
2. 请勿随意改造本产品。
3. 不要用于目的以外的用途。
4. 按规定时间使用。（1次使用时长：1~12小时，高温使用时60度以下）
5. 与其他产品共用时可能会导致危险。
6. 产品出现故障时，请立即停止使用，并咨询购买处或客服中心。
7. 停电时，应及时关闭电源并拔掉电源插头。
8. 使用时若感到身体不适，请立即停止使用并咨询医师。
9. 使用发热透光器（2球或者15球等）时，请避免与皮肤直接接触。
10. 禁止儿童操作。

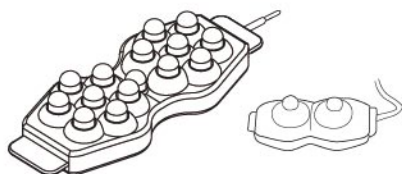
产品结构



SY-3300(双人用) /SY-3000 (双人用)



温控器



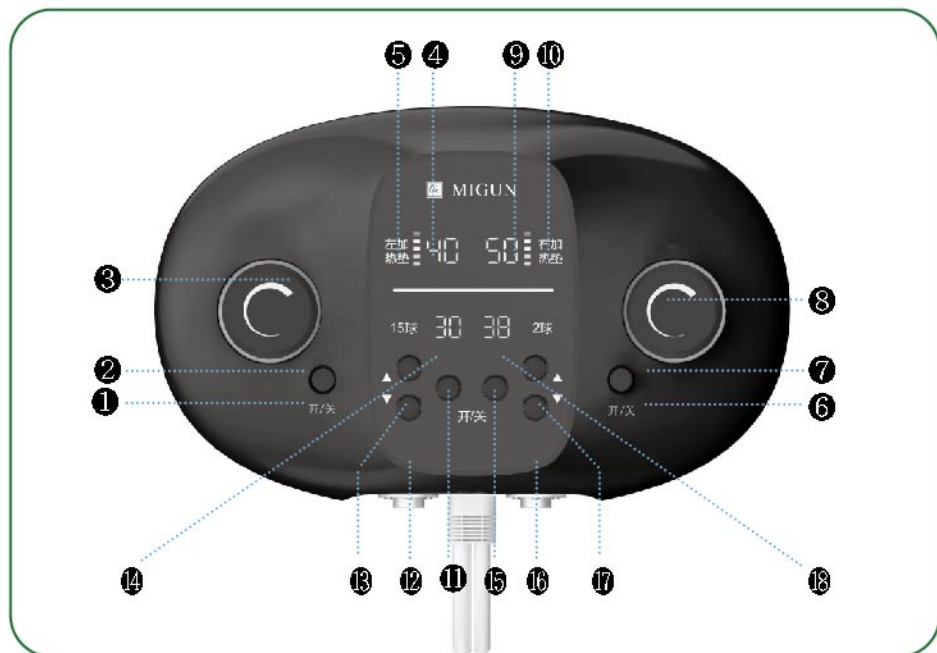
15球透光器/2球透光器

使用说明书

使用说明书

温控器说明

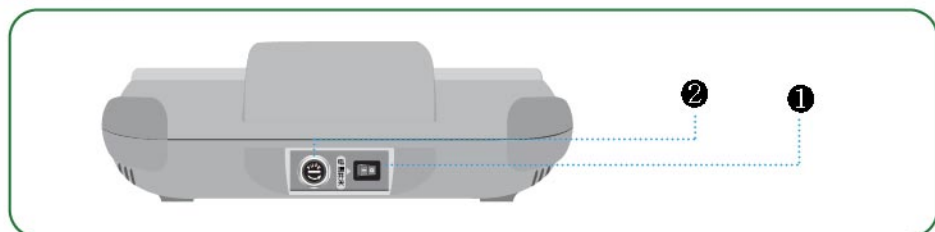
温控器部



1. 左侧健康垫操作按钮：开关(ON/OFF)左侧健康垫的按钮
2. 左侧健康垫操作指示灯：左侧健康垫开关(ON/OFF)的指示灯
3. 左侧健康调温旋钮：设置左侧健康垫温度的旋钮
4. 左侧健康垫显示屏：显示左侧健康垫设定温度、当前温度、显示错误的信息窗口
5. 左侧健康垫当前设定的区间温度指示灯：显示左侧健康垫当前设定的区间温度的指示灯（30℃~70℃，以10为单位显示）
 - 一档：30℃以下（Green）
 - 二档：31℃~40℃（Green）
 - 三档：41℃~50℃（Yellow）
 - 四档：51℃~60℃（Yellow）
 - 五档：61℃~70℃（Red）
6. 右侧健康垫操作按钮：开关(ON/OFF)右侧健康垫的按钮
7. 右侧健康垫操作指示灯：右侧健康垫开关(ON/OFF)的指示灯
8. 右侧健康垫调温旋钮：设置右侧健康垫温度的旋钮
9. 右侧健康垫显示窗口：显示右侧健康垫设定温度、当前温度、错误的窗口

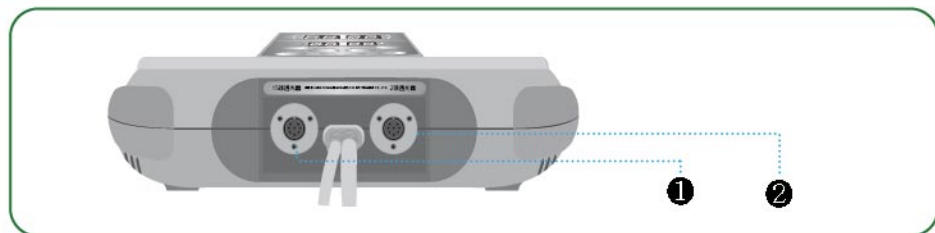
10. 右侧健康垫当前设定的区间温度指示灯：显示右侧健康垫当前设定的区间温度的指示灯（30℃~70℃，以10℃为单位显示）
11. 15球透光器操作按钮：开关(ON/OFF)15球透光器的按钮
12. 15球透光器调低温度按钮(▽)：调低15球透光器温度的按钮（温度设定范围：40℃~70℃，设定5℃为间隔）
13. 15球透光器调高温度按钮(△)：调高15球透光器温度的按钮
14. 15球透光器的显示窗口：显示15球透光器的设定温度、当前温度、错误的窗口
15. 2球透光器操作按钮：开关(ON/OFF)2球透光器的按钮
16. 2球透光器调低温度按钮(▽)：调低2球透光器温度的按钮（温度设定范围：40℃~70℃，设定5℃为间隔）
17. 2球透光器调高温度按钮(△)：调高2球透光器温度的按钮
18. 2球透光器的显示窗口：显示2球透光器的设定温度、当前温度、错误的窗口

电源部



1. 电源开关：打开/关闭(I/O)电源的开关
2. 保险丝盒：内有保险丝（220V-3A）的盒

连接器



1. 15球透光器连接器：连接温控器与15球透光器的部分
2. 2球透光器连接器：连接温控器与2球透光器的部分

产品配置及性能、适用范围

产品配置及性能

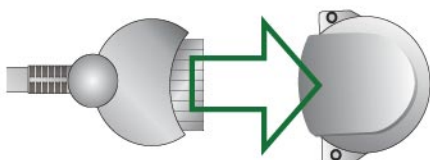
产品名称	美健百岁石健康垫		
产品型号	SY-3300	SY-3000	
功率	480W	450W	
电压/频率	AC220V/50Hz	AC220V/50Hz	
温度范围	透光器	40°C~70°C	40°C~70°C
	健康垫	30°C~70°C	30°C~70°C
规格	2000*1800*65mm(双人)	1900*1500*65mm(双人)	
重量	约58KG (含包装)	约43KG (含包装)	
运行时间	12小时		

产品配置及性能

利用温热，舒缓人体肌肉酸痛的健康垫。

使用前的准备事项

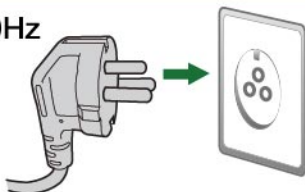
1. 在使用产品之前，请先仔细阅读使用说明书。
2. 将健康垫放在平坦处，避免折叠。
3. 将温控器的8P连接器插入健康垫内。



4. 将电源插头连接在接地插座上。

- A. 本产品为AC220V/50Hz专用。
- B. 请务必确认电源。

AC220V/50Hz



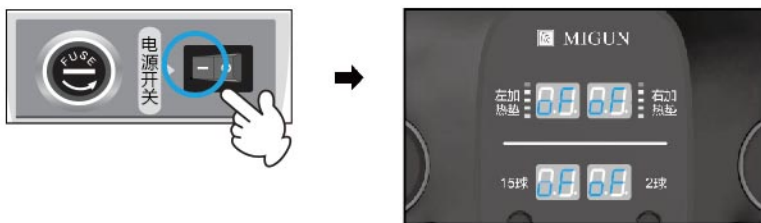
5. 熟练掌握使用说明书后进行功能操作。

使用方法及操作程序

第一次使用健康垫时

1. 确认温控器是否与健康垫正常连接。
2. 将温控器的主电源调成开启(I)状态。

- A. 各显示窗口将显示of
- B. 请务必确认电源



3. 请按下所要使用的健康垫的开关(ON/OFF)按钮。

- A. 健康垫操作指示灯亮，健康垫显示窗口显示基本温度(40°C),稍后显示当前温度并进行操作。
- B. 从30°C起显示当前温度，30°C以下则不显示。
- C. 健康垫及透光器(2球、15球)可以同时使用也可以分别使用。



使用方法及操作程序

1. 可通过温控器温度设定调节旋钮左右旋转设定温度。

*温度设定调节按钮左右旋转时虽然会不断旋转，但不会超出设定的温度范围。

- A. 温控器的显示窗口上显示设定温度后再显示当前温度。
- B. 温度设定范围为30℃~70℃，调节间隔为1℃
- C. 温度可随时设定，不影响其他操作
- D. 分别控制左右侧健康垫，不影响其他操作



2. 使用完毕后，将主电源开关向关闭(0)方向按下，关闭电源后拔出电源插头。



使用方法及操作程序

需要调节健康垫的设定温度时

1. 温控器的8P连接器不与健康垫连接的情况下，开启健康垫（左，右）时，显示基本设定温度后

- 左侧健康垫：响起1次提示音，操作指示灯灭，错误状态(OP)和错误码(E8)交替闪烁三次后停止系统。

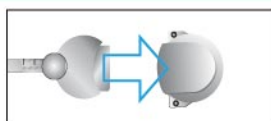
*健康垫发生故障后，只有发生故障的一侧健康垫无法操作时，另一侧健康垫和透光器仍可正常运行。



- 右侧健康垫时：与左侧健康垫相同，只有右侧健康垫显示窗口错误代码显示为(E6)



发生如上错误时，请将温控器的电源开关向关闭(0)的方向按下关闭电源，并将温控器的8P连接器连接与健康垫。



- 打开主电源开关并运行12小时后，将会响起1次提示音，同时在显示窗口显示oF，并结束所有系统。



- 若想使用初始设置的程序，请关闭主电源后重新开启电源。
- 若想使用之前设定的程序，可以通过操作按钮进行操作。

使用过程中关闭主电源后重启时，默认设定为12小时，重启同时被设定为12小时。

使用方法及操作程序

第一次使用透光器（2球、15球）时

1. 请将透光器连接线连接在温控器的透光器连接控上

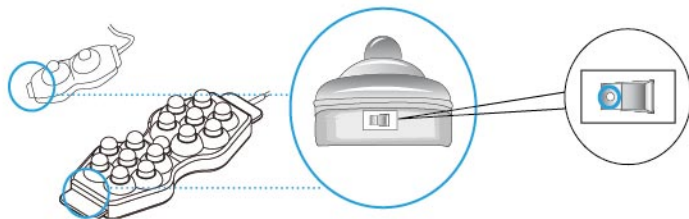
*2球、15球透光器可以分别使用也可以同时使用。



2. 请将温控器的主电源开关按为开启(I)。



2. 请将透光器侧面的开关按为开启(I)。



使用方法及操作程序

4. 请按下所要使用的透光器的开关(ON/OFF)按钮。

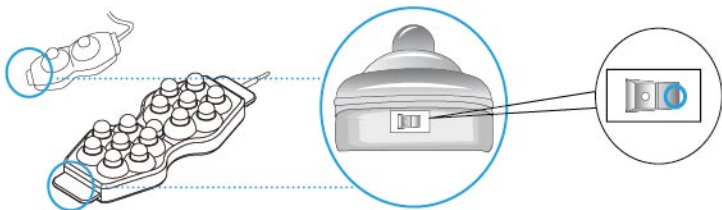
A. 显示窗口显示透光器的基本设定温度(50°C)后显示当前温度并运行。



B. 从30°C起显示当前温度，30°C以下不显示。

5. 请将透光器放在身体所需的部位，在同一部位使用1-2分钟。

6. 若想手动停止(OFF)透光器的运行，可使用透光器侧面的停止(OFF)开关。

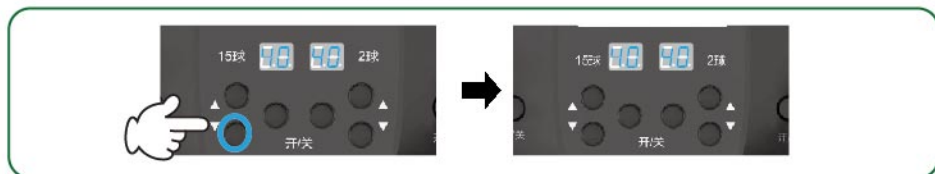


*透光器发生故障时，除故障的透光器无法运行，别的透光器和健康垫都能正常运行

需要调节透光器（2球、15球）的设定温度时

1. 可随意按下透光器的温度设定按钮。

*显示窗口中显示之前设定的透光器温度。

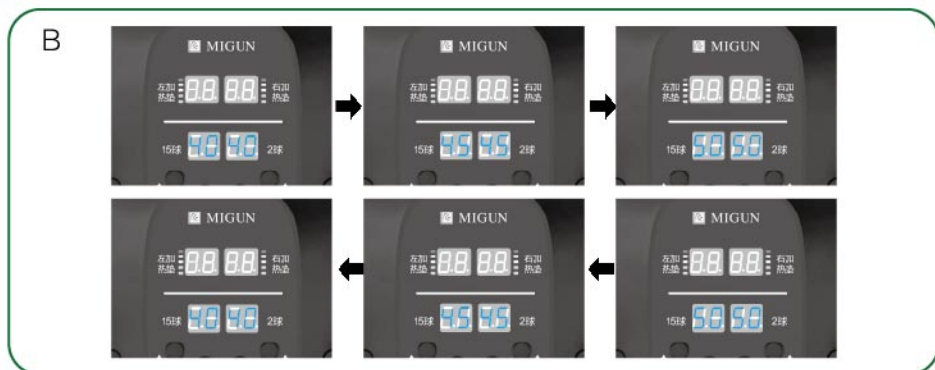


2. 按下透光器温度设定按钮的升温(▲)或者降温(▼)按钮来设定温度。

A. 在显示窗口显示透光器的设定温度后显示当前温度并运行。

B. 温度设定范围为40℃~70℃，调节间隔为5℃。

C. 可随时设定温度，不会影响其他操作。



3. 使用完毕后，按主电源开关的关闭(0)按钮，关闭电源后拔出电源插头。



安全装置及其他

1. 交流电源供应自动控制装置
2. 预防健康垫超温、过热的检测功能
3. 健康垫内置过热保护电路
4. 透光器内置过热保护电路
5. 温度传感器(热敏电阻)短路功能
6. 内置过流保护检测和阻断功能
7. 内置各种Error Code显示功能
8. 透光器过热保护装置
9. 通过双金属片方式二次防止过热保护功能
10. 稳定电源部的保护电路
11. 遵循传感器数字控制方式
12. 显示设定温度及当前温度Error Code的显示窗口功能
13. 实施精确的数字控制，实现安全性和准确性

使用后产品的保管及管理方法

1. 配件（温控器、连接线等）、透光器等整理干净后放回原处保管。
2. 长时间不使用时，请将温控器、健康垫、透光器分开放置。
3. 对于保管地点，请注意如下事项。
 - A. 放置于远离水源的地方
 - B. 放置于不会受到压力、温度、湿度、通风、阳光、灰尘、盐、硫磺等任何不利影响的地点
 - C. 避免倾斜、振动、冲击（包括搬运）等，保持稳定状态
 - D. 请不要放在化学药品保管场所或者产生气体的地点。

保存条件

1. 放置于远离水源的地方。
2. 放置环境、注意防尘、防潮。
3. 避免倾斜、振动、冲击（包括搬运）等，保持稳定状态。
4. 请不要放在化学药品保管场所或者产生气体的地点。
5. 远离阳光直射的地方。
6. 长时间保存时，请不要在折叠的健康垫上放置其他物品。（放置健康垫被折叠、打皱）
7. 长时间不使用时，将清晰干净的健康垫放入包装用袋子里保管。

环境条件

1. 操作时：温度（0℃~35℃），湿度（20%~80%）
2. 保管时：温度（-10℃~40℃），湿度（20%~80%）

清洁方法

1. 清洁产品时请务必拔出电源插头。
2. 健康垫、透光器请用柔软的干布擦拭（禁止使用纱布）。
3. 健康垫百岁石之间可使用吸尘器除尘。
4. 当咖啡或水洒在健康垫上时，请用干布擦拭，等完全干透后再使用。
5. 特别注意连接器与温控器要远离水。

错误提示

如下错误提示显示在温控器的显示窗口时，请联系客服部。

序号	错误代码	显示内容	相应部位	错误原因	发生错误时的控制
1	E1	oP	15球透光器	主传感器开启	响起1次提示音，操作指示灯被关闭，错误状态(OP)和错误码(E8)交替闪烁三次后停止系统。
2	E2	oP		辅助传感器开启	
3	E3	sh		主传感器开启	
4	E4	sh		辅助传感器开启	
5	E5	oP		灯开启(Lamp CHK error)	
6	E6	oP	右侧健康垫	温度传感器开启	
7	E7	sh		温度传感器关闭	
8	E8	oP	左侧健康垫	温度传感器开启	
9	E9	sh		温度传感器关闭	
10	E10	oP	2球透光器	主传感器开启	
11	E11	sh	2球透光器	主传感器开启	

故障诊断及处理方法

症状	确认事项	采取措施
温控器的灯 不亮	电源插头是否与插座连接?	请插入AC220V/50Hz插座上
	电源开关是否为关闭(0)状态?	请按电源开关的开启(I)按钮
	使用电源是否为220V?	请使用AC220V电源(升压变压器应在1.5KVA以上)
温控器的灯 不亮	透光器的连接器是否正常连接?	请正确连接温控器的透光器连接器
	透光器的电源开关是否为关闭状态?	请按透光器电源开关的开启按钮
	电源插头是否与插座连接?	请输入AC220V/50Hz插座上
	电源开关是否为关闭(0)状态?	请按电源开关的开启(I)
健康垫 无法加热	电源插头是否与插座连接?	请输入AC220V/50Hz插座上
	电源开关是否为关闭状态?	请按电源开关的开启(I)按钮
	8P连接器是否正常连接?	<ul style="list-style-type: none"> · 8P连接器正确连接健康垫的连接器上 · 请确认温控器的健康垫显示窗口是否显示为oF
显示窗口显示 错误信号及 响起提示音	<ul style="list-style-type: none"> · 温控器发生异常或者受到冲击时 · 健康垫发生异常时 · 透光器发生异常时 	请及时联系购买处或者客服部

关于A/S

- 报修时，首先阅读本说明书上的【故障诊断及处理方法】后，向客服部咨询其中未记载的事项或者疑难问题。
- 报修时，请告知产品名称、型号、故障或者异常情况（尽量详细一些）、电话号码、地址、姓名等。

■ 无偿保修

- 本产品为不合格的产品或者正常使用情况下发生产品异常时，从购买日起1年为无偿保修期。
- 无偿保修期从购买日起计算，请务必记录购买日期。
（若无法确认购买日期，通过生产日期计算质量保修期）
- 保修卡不再补发，请妥善保管。

■ 客户权利

客户如果在使用产品的过程中发生故障时，从购买日起具有享受1年无偿服务的宝贵权利。但是人为或者自然灾害引起故障时，即使在无偿范围内也将有有偿服务。

■ 对有偿服务（客户负担费用）的责任

- **申请服务时，如为以下情况之一，即使在无偿服务期间也为有偿服务。**
- 自然灾害（火灾、地震、水灾、雷电等）引发的故障
- 消费者使用不当造成的故障
- 脱离产品保证的使用环境范围造成的异常
- 用户随意拆卸、组装及改造引起的异常
- 产品内进入外部异物（饮料、咖啡、污物）引起的异常
- 与其他公司产品连接导致的操作不良
- 消耗性配件
- 产品掉落或者受到冲击造成的产品损坏及功能故障
- 电压使用错误导致的产品故障
- 不具备美健A/S资格的人员进行产品修理或者改造引起的故障
- 未遵守美健医疗器械产品使用说明书的“安全注意事项”而引起的故障
- 严格遵循“安全注意事项”，可延长产品的使用寿命